



УРАЛЬСКИЙ
МЕДИЦИНСКИЙ
ИНСТИТУТ

**Автономная некоммерческая организация
высшего образования
«Уральский медицинский институт»**

**Фонд оценочных средств для проведения текущего контроля и
промежуточной аттестации обучающихся по дисциплине**

Б1.О.10 Детская стоматология
Обязательная часть

Специальность 31.05.03 Стоматология
квалификация: врач-стоматолог
Форма обучения: очная
Срок обучения: 5 лет

Фонд оценочных средств по дисциплине рассмотрен и одобрен на заседании Ученого совета института (протокол № 2 от 18.05.2026 г.) и утвержден приказом ректора № 48 от 18.05.2026 г.

Спецификация фонда оценочных средств

1. Назначение фонда оценочных средств.

Фонд оценочных средств по специальности 31.05.03 Стоматология (уровень специалитета) составлен для проведения текущего контроля и промежуточной аттестации обучающихся по дисциплине (модулю) «Детская стоматология».

2. Нормативное основание отбора содержания:

1. Федеральный государственный образовательный стандарт высшего образования - специалитет по специальности 31.05.03. Стоматология, утвержденный Приказом Министерства науки и высшего образования Российской Федерации от 12 августа 2020 г. № 984.

2. Профессиональный стандарт «Врач-стоматолог», утвержденный приказом Министерства труда и социальной защиты Российской Федерации от 10 мая 2016 г. № 227н (зарегистрирован Министерством юстиции Российской Федерации 2 июня 2016 г., регистрационный N 42399).

3. Общая характеристика основной образовательной программы.

4. Учебный план основной образовательной программы.

5. Устав и локальные акты Института.

6. Рабочая программа Б1.О.10 Детская стоматология.

1. Распределение тестовых заданий по компетенциям

Код компетенции	Наименование компетенции	Наименование индикатора сформированности компетенции	Семестр	Номер тестового задания
ОПК-2.	Способен анализировать результаты собственной деятельности для предотвращения профессиональных ошибок	ИОПК-2.1 Способен анализировать результаты собственной деятельности при диагностике и лечении стоматологических заболеваний у детей для предотвращения профессиональных ошибок.	7,8	1-3
ПК- 1.	Способен к проведению диагностики у детей и взрослых со стоматологическими заболеваниями, установлению диагноза	ИПК-1.3 Способен проводить и интерпретировать данные первичного и повторных осмотров у детей, обосновывать необходимость и объем лабораторных, инструментальных и дополнительных методов исследования с целью установления диагноза при решении профессиональных задач	7,8	4-6
ПК-2.	Способен к назначению и проведению медикаментозного и немедикаментозного лечения детей и взрослых со стоматологическими заболеваниями, контролю его эффективности и безопасности	ИПК-2.3 Способен назначать и проводить медикаментозное и немедикаментозное лечение детей со стоматологическими заболеваниями и патологиями ЧЛЮ, контролируя его эффективность и безопасность	7,8	7-9
ПК-5.	Способен к проведению медицинских экспертиз в отношении детей и взрослых со стоматологическими заболеваниями	ИПК-5.2 Способен проводить дифференциальную диагностику заболеваний полости рта и ЧЛЮ, оценивать эффективность проводимого лечения у детей	7,8	10-12

2. Распределение заданий по типам и уровню сложности

Базовый	Воспроизведение
	Терминология, факты, параметры, теории, принципы
	Задания с выбором ответа. Комбинированные задания
Повышенный	Применение знаний и умений для расчета показателей в экономике

	Решение типовых задач с использованием экономических методов
	Комбинированные задания. Задания с развернутым ответом
Высокий	Применение знаний в нестандартной ситуации
	Решение нетиповых задач, алгоритмы, доказательства, обоснования
	Задания на установление последовательности и соответствие. Задания с развернутым ответом

Код компетенции	Индикатор сформированности компетенции	Номер задания	Тип задания	Уровень сложности задания	Время выполнения (мин.)
ОПК-2	ИОПК-2.1 Способен анализировать результаты собственной деятельности при диагностике и лечении стоматологических заболеваний у детей для предотвращения профессиональных ошибок.	1-3	Задание закрытого типа на установление соответствия	Базовый	3-5 мин
ПК-1	ИПК-1.3 Способен проводить и интерпретировать данные первичного и повторных осмотров у детей, обосновывать необходимость и объем лабораторных, инструментальных и дополнительных методов исследования с целью установления диагноза при решении профессиональных задач	4-6	Задание закрытого типа на установление последовательности	Базовый	3-5 мин

ПК-2	ИПК-2.3 Способен назначать и проводить медикаментозное и немедикаментозное лечение детей со стоматологическими заболеваниями и патологиями ЧЛЮ, контролируя его эффективность и безопасность	7-9	Задание комбинированного типа с выбором верного ответа и обоснованием выбора из предложенных	Повышенный	3-5 мин
ПК-5	ИПК-5.2 Способен проводить дифференциальную диагностику заболеваний полости рта и ЧЛЮ, оценивать эффективность проводимого лечения у детей	10-12	Задание открытого типа с развернутым ответом	Высокий	3-5 мин

3. Сценарии выполнения тестовых заданий

Тип задания	Последовательность действий при выполнении задания
Задание закрытого типа на установление соответствия	<ol style="list-style-type: none"> 1. Внимательно прочитать текст задания и понять, что в качестве ответа ожидаются пары элементов. 2. Внимательно прочитать оба списка: список 1 вопросы, утверждения, факты, понятия и т.д.; список 2 утверждения, свойства объектов и т.д. 3. Сопоставить элементы списка 1 с элементами списка 2, сформировать пары элементов. 4. Записать попарно буквы и цифры (в зависимости от задания) вариантов ответа
Задание закрытого типа на установление последовательности	<ol style="list-style-type: none"> 1. Внимательно прочитать текст задания и понять, что в качестве ответа ожидается последовательность элементов. 2. Внимательно прочитать предложенные варианты ответа. 3. Построить верную последовательность из предложенных элементов. 4. Записать буквы/цифры (в зависимости от задания) вариантов ответа в нужной последовательности без пробелов и знаков препинания
Задание	<ol style="list-style-type: none"> 1. Внимательно прочитать текст задания и понять, что в качестве

комбинированного типа с выбором верного ответа и обоснованием выбора из предложенных	<p>ответа ожидается только один из предложенных вариантов.</p> <p>2. Внимательно прочитать предложенные варианты ответа.</p> <p>3. Выбрать верный ответ, наиболее верный.</p> <p>4. Записать только номер (или букву) выбранного варианта ответа.</p> <p>5. Записать аргументы, обосновывающие выбор ответа.</p>
Задание комбинированного типа с выбором нескольких верных ответов и обоснованием выбора из предложенных	<p>1. Внимательно прочитать текст задания и понять, что в качестве ответа ожидается несколько из предложенных вариантов.</p> <p>2. Внимательно прочитать предложенные варианты ответа.</p> <p>3. Выбрать несколько ответов, наиболее верных.</p> <p>4. Записать только номера (или буквы) выбранных вариантов ответа.</p> <p>5. Записать аргументы, обосновывающие выбор ответов.</p>
Задание открытого типа с развернутым ответом	<p>1. Внимательно прочитать текст задания и понять суть вопроса.</p> <p>2. Продумать логику и полноту ответа.</p> <p>3. Записать ответ, используя четкие компактные формулировки.</p> <p>4. В случае расчетной задачи, записать решение и ответ.</p>

4. Система оценивания выполнения тестовых заданий

Номер задания	Указания по оцениванию	Результат оценивания (баллы, полученные за выполнение задания/характеристика правильности ответа)
1-3	Задание закрытого типа на установление соответствия считается верным, если правильно установлены все соответствия (позиции из одного столбца верно сопоставлены с позициями другого)	Полное совпадение с верным ответом оценивается 1 баллом Неверный ответ или его отсутствие 0 баллов
4-6	Задание закрытого типа на установление последовательности считается верным, если правильно указана вся последовательность цифр	Полное совпадение с верным ответом оценивается 1 баллом Если допущены ошибки или ответ отсутствует 0 баллов
7-9	Задание комбинированного типа с выбором одного верного ответа из предложенных с обоснованием выбора ответа считается верным, если правильно указана цифра и приведены корректные аргументы, используемые при выборе ответа	Совпадение с верным ответом оценивается 1 баллом Неверный ответ или его отсутствие 0 баллов
-	Задание комбинированного типа с выбором нескольких вариантов ответа из предложенных с обоснованием выбора ответов считается верным, если правильно указаны цифры и приведены корректные аргументы, используемые при выборе ответа	Полное совпадение с верным ответом оценивается 1 баллом Если допущены ошибки или ответ отсутствует 0 баллов
10-12	Задание открытого типа с развернутым ответом считается верным, если ответ совпадает с эталонным по содержанию и полноте	Полный правильный ответ на задание оценивается 3 баллами Если допущена одна ошибка/неточность/ответ правильный, но не полный 1 балл,

		Если допущено более одной ошибки/ответ неправильный/ ответ отсутствует 0 баллов
--	--	---

**Тестовые задания, позволяющие осуществлять оценку компетенции
ОПК-2 (ИОПК-2.1.), ПК-1(ИПК-1.3.), ПК-2(ИПК-2.3), ПК-5(ИПК-5.2),
установленных рабочей программой дисциплины (модуля) Б1.О.10
«Детская стоматология» образовательной программы по специальности
31.05.03, Стоматология (уровень специалитета)**

ТИПЫ ТЕСТОВЫХ ЗАДАНИЙ:

Тестовые задания закрытого типа на установление соответствия.

Задание 1.

К каждой позиции, данной в левом столбце, подберите соответствующую позицию из правого столбца:

Зуб	Срок прорезывания
Стадия несформированного корня	А. Корень нормальной длины, верхушка корня заострена, апикальное отверстие широкое, ростковая зона не видна
Стадия несформированной верхушки	Б. Заканчивается формирование апикальной части периодонта
Стадия незакрытой верхушки	В. Корень зуба сформирован полностью, пространство периодонтальной связки имеет равномерную толщину на всем протяжении, костный рисунок равномерен
Стадия незаконченного формирования апикальной части периодонта	Г. Рост корня в длину не закончен, стенки корня идут параллельно и расходятся, образуя «раструб», просвет канала широкий
Стадия полностью сформированного корня и периодонта	Д. Длина корня достаточная, стенки корня у верхушки истончены, расходятся, образуя «раструб», чётко определяется ростковая зона

Ответ: 1-Г, 2-Д, 3-А, 4-Б, 5-В

Задание 2.

К каждой позиции, данной в левом столбце, подберите соответствующую позицию из правого столбца:

Форма кариеса	Описание
1. Стадия закладки зубного зачатка	А. Начинается к концу 4-го месяца эмбриональной жизни. Характеризуется образованием дентина, эмали, пульпы и цемента зуба
2. Стадия дифференцировки зубного зачатка	Б. Начинается на 6–7-й неделе эмбриональной жизни. Формируется зубная пластинка из эпителия первичной ротовой полости, вросшего в подлежащую мезенхиму челюстей

3. Стадия гистогенеза тканей зуба	В. После рождения зачатки постоянных зубов медленно созревают в глубине челюсти, формируя коронку и корневую систему. Перегородки из костной ткани, отделяющие зачатки временных и постоянных зубов, деструктурируются и растворяются
4. Стадия прорезывания зуба	Г. В первоначально однородном эмалевом органе эпителиальные клетки разделяются на отдельные слои. Изменяется форма зубного сосочка и пограничных с ним слоёв эмалевого органа — их контуры точно соответствуют форме коронки развивающегося зуба

Ответ: 1-Б, 2-Г, 3-А, 4-В

Задание 3.

Соотнесите тип некариозного поражения зубов с его причиной.

Тип поражения	Основная причина
1. Гипоплазия эмали	А. Механическое истирание твердых тканей
2. Флюороз	Б. Нарушение метаболизма в период фолликулярного развития зуба
3. Клиновидный дефект	В. Избыточное поступление фтора в организм во время минерализации зубов
4. Эрозия зубов	Г. Воздействие кислот небактериального происхождения
5. Некроз эмали	Д. Воздействие внешних или внутренних химических агентов (кислот, щелочей)

Ответ: 1-Б, 2-В, 3-А, 4-Г, 5-Д

Тестовые задание закрытого типа на установление последовательности

Задание 4.

Установите последовательность прорезывания постоянных зубов

1. Первые моляры, центральные резцы нижней челюсти
2. Центральные резцы верхней челюсти
3. Боковые резцы верхней челюсти
4. Клыки нижней челюсти
5. Клыки верхней челюсти
6. Премоляры
7. Вторые моляры

Ответ: 1 → 5 → 2 → 3 → 4 → 5 → 6

Задание 5.

Установите последовательность лечения пульпита методом витальной экстирпации

1. Анестезия
2. Препарирование кариозной полости
3. Создание эндодонтического доступа
4. Ампутация коронковой пульпы
5. Экстирпация корневой пульпы
6. Механическая и медикаментозная обработка корневых каналов
7. Пломбирование

Ответ: 3 → 4 → 5 → 1 → 6 → 2 → 7

Задание 6.

Установите последовательность действий при оказании неотложной помощи ребенку с травматическим вывихом постоянного резца.

1. Осторожное вправление зуба в лунку пальцем (если возможно)
2. Обработка зуба физиологическим раствором (не трогая корень)
3. Наложение шины для фиксации реплантированного зуба
4. Сбор анамнеза (время, место травмы, прививка от столбняка)
5. Срочное обращение в стоматологическую клинику
6. Поиск и аккуратное взятие зуба за коронковую часть

Ответ: 6 → 5 → 4 → 2 → 1 → 3

Тестовое задание комбинированного типа с выбором верного ответа и обоснованием выбора из предложенных

Задание 7.

Показанием к лечению пульпита методом витальной ампутации является

- 1) отлом коронки зуба с обнажением пульпы в первые 48 ч. после травмы;
- 2) отлом коронки зуба с обнажением пульпы спустя 48 ч. после травмы;
- 3) хронический гангренозный пульпит в постоянном однокорневом зубе с несформированным корнем;
- 4) все формы пульпита во временных молярах независимо от стадии формирования корня;
- 5) все формы пульпита во временных однокорневых зубах со сформированными корнями.

Опишите методику проведения лечения

Ответ: 1

Обоснование:

Метод витальной ампутации показан при свежей травме с обнажением пульпы (до 48 часов). Методика включает удаление коронковой части пульпы, наложение лечебной пасты для образования дентинного мостика и восстановление зуба

Задание 8.

При осмотре ребенка 2 лет выявлены множественные кариозные полости на всех зубах, в том числе на резцах верхней челюсти. Эмаль зубов тусклая, меловидная. Из анамнеза: ребенок находится на искусственном вскармливании, ночью постоянно пьет сладкие напитки из бутылочки. О каком виде кариеса скорее всего идет речь?

1. Острый кариес
2. Бутылочный кариес
3. Циркулярный кариес
4. Кариес в стадии пятна

Ответ: 2

Обоснование: Клиническая картина соответствует бутылочному кариесу, который типичен для раннего возраста и связан с ночным употреблением сладких напитков из бутылочки, что приводит к быстрому поражению верхних резцов.

Задание 9.

У ребенка 9 лет после падения произошел неполный вывих (экструзия) постоянного центрального резца. Зуб смещен из лунки, подвижен, перкуссия резко болезненна. Какая тактика является первоочередной?

1. Удаление зуба
2. Реплантация зуба с последующим шинированием
3. Вправление зуба в лунку под анестезией и шинирование
4. Назначение антибиотиков и наблюдение

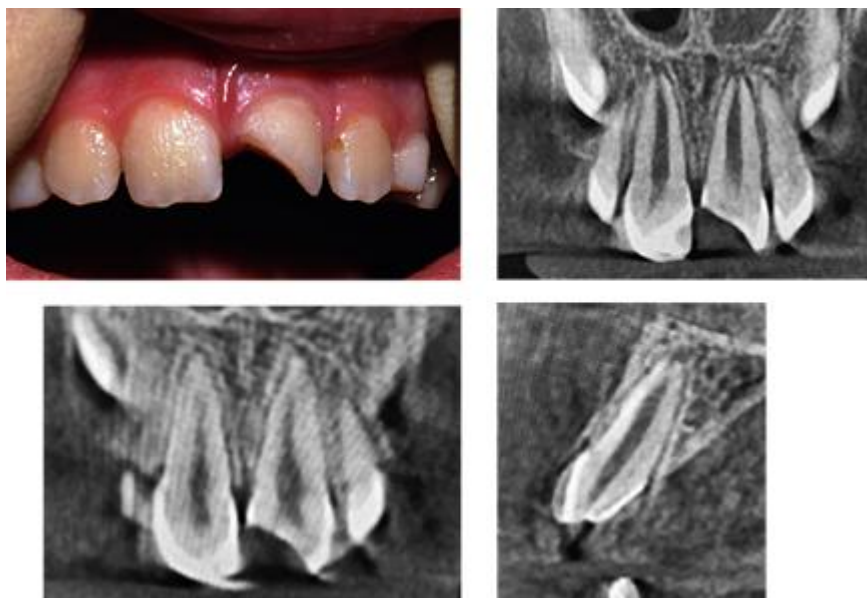
Ответ: 3

Обоснование: При неполном вывихе (экструзии) постоянного резца первоочередная тактика — это репозиция (вправление зуба в лунку под анестезией) с последующим шинированием для фиксации и создания условий для заживления периодонта.

Тестовое задание открытого типа с развернутым ответом

Задание 10.

Ребенок, 8,5 года, упал в школе, играя на перемене. Сознание не терял. Обратился в поликлинику за медицинской помощью в день травмы, жалуется на боль от всех видов раздражителей в зубе 1.1. Объективно имеется дефект коронковой части зуба 1.1, перкуссия зуба положительная. Патологических изменений слизистой оболочки в области зуба не выявлено. Результаты ЭОД зуба 1.1 — 40 мкА, зуба 2.1 — 20 мкА.



Поставьте диагноз.

Предложите дополнительные методы исследования.

Какой метод лечения рекомендован в данной ситуации?

Составьте план лечения.

Укажите прогноз.

Ответы:

Диагноз: перелом коронки 1.1 со вскрытием пульпы. Для уточнения нужен рентген; лечение — витальная пульпотомия с восстановлением зуба. Прогноз благоприятный при регулярном контроле.

Задание 11.

Составьте план диспансерного наблюдения ребенка 12 лет с хроническим генерализованным катаральным гингивитом. Укажите цели и частоту посещений.

Пример ответа:

Цель — устранить воспаление и предотвратить пародонтит. План включает обучение гигиене, профессиональную гигиену и осмотры каждые 3-4 месяца для контроля.

Задание 12.

Опишите тактику врача-стоматолога при лечении перелома коронки постоянного резца у ребенка 10 лет с обнажением пульпы (неосложненный перелом).

Пример ответа:

Тактика включает рентген (КЛКТ-диагностику) для исключения перелома корня и выполнение витальной пульпотомии с последующим восстановлением композитом. Обязательно наблюдение с проверкой жизнеспособности пульпы.